




Monitor Dell SE2716H

Manual de Usuário

Modelo: SE2716H
Modelo Regulatório: SE2716Ht



-  **OBSERVAÇÃO:** Uma NOTA indica informações importantes que o ajudam a usar melhor seu computador.
-  **CUIDADO:** Uma PRECAUÇÃO indica dano em potencial ao hardware ou perda de dados se as instruções não forem seguidas.
-  **AVISO:** Um ALERTA indica o risco de danos materiais, danos pessoais ou morte.

Copyright © 2015-2016 Dell Inc. Todos os direitos reservados. Este produto é protegido pelas leis de direitos autorais e leis de propriedade intelectual dos Estados Unidos e internacionais.

Dell™ e o logotipo Dell são marcas registradas da Dell Inc. nos Estados Unidos e/ou em outras jurisdições. Todas as outras marcas e nomes aqui mencionados podem ser marcas comerciais registradas das respectivas empresas.

Conteúdo

Sobre seu monitor	5
Conteúdo da embalagem.	5
Atributos.	6
Peças e Controles	7
Especificações do Monitor	9
Plug-and-Play.	17
Qualidade do monitor LCD e Política de Pixel	17
Configurando o Monitor	18
Fixação do Suporte	18
Conectando seu Monitor.	19
Organizando Cabos	21
Removendo o Suporte do Monitor	22
Operando o Monitor	23
Ligando o Monitor	23
Usando os Controles do Painel Frontal	23
Usando o Menu de Instruções Na Tela (OSD)	25
Usando a Inclinação	39
Solução de problemas	40
Autoteste	40
Diagnósticos Integrados	41
Problemas Comuns	42

Problemas Específicos do Produto	45
Problemas Específicos de Mobile High-Definition Link (MHL)	46
Problemas Específicos dos Autofalantes.	46
Apêndice	47
Instruções de Segurança	47
Avisos da FCC (somente para os EUA) e Outras informações regulamentares.	47
Como entrar em contato com a Dell	47
Instalação do monitor	48
Orientações de Manutenção.	50

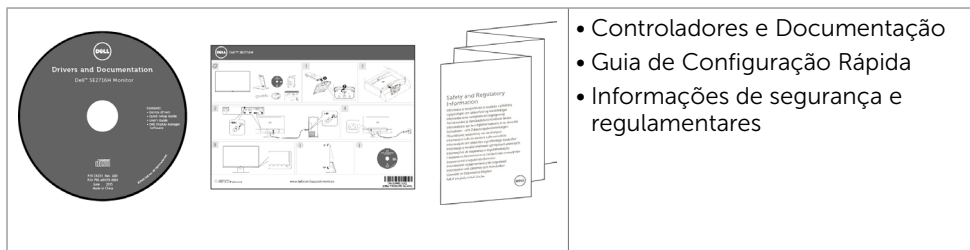
Sobre seu monitor

Conteúdo da embalagem

O monitor vem com os componentes mostrados abaixo. Certifique-se de ter recebido todos os componentes e [entre em contato com a Dell](#) se algo estiver faltando.

OBSERVAÇÃO: Alguns itens podem ser opcionais e podem não ser fornecidos com o monitor. Alguns recursos ou mídias podem não estar disponíveis em alguns países.

	Monitor
	Elevação do suporte
	Base de suporte
	Cabo de alimentação (varia por países)
	Cabo HDMI



- Controladores e Documentação
- Guia de Configuração Rápida
- Informações de segurança e regulamentares

Atributos

O monitor curvo **Dell SE2716H** tem uma matriz ativa, transistor de película fina (TFT), tela de cristal líquido (LCD), e retro-iluminação de diodo emissor de luz (LED). Os recursos do monitor incluem:

- 68,58 cm (27 pol) de área de visualização (medida na diagonal). Resolução 1920 x 1080 e suporte de tela cheia para resoluções mais baixas.
- Ângulo de visão amplo para permitir a visualização de uma posição sentada ou em pé, ou enquanto se deslocam de um lado para outro.
- Razão de contraste mega dinâmico (8.000.000:1).
- Capacidade de inclinação.
- Moldura ultra fina minimiza a lacuna da moldura no monitor multi-uso, permitindo configuração mais fácil com uma elegante experiência de visualização.
- HDMI(MHL) oferece conectividade perfeita para dispositivos secundários tais como certos smartphones , reprodutores de DVD, consolas de jogos etc.
- Suporte removível.
- Capacidade Plug and Play se suportada pelo seu sistema.
- Gama de cores de 85% (típica).
- Ajustes de instruções na tela (OSD) para facilidade de configuração e otimização da tela.
- Mídia de software e documentação que inclui um arquivo de informação (INF), Arquivo de Imagem de Combinação de Cor (ICM), e documentação do produto.
- Software de gerenciamento de exibição Dell (disponível no disco enviado com o monitor).
- Slot de trava de segurança.
- Capacidade de alteração de amplo aspecto para razão de aspecto padrão enquanto mantém a qualidade da imagem.
- BFR/PVC- reduzido.
- Monitores com certificado TCO.
- Vidro sem arsênio e sem mercúrio para o painel apenas.
- Energia em espera 0,3 W quando no modo de hibernação.
- Medidor mostra o nível a energia que está sendo consumida pelo monitor em tempo real.
- Controle de diminuição de luz de fundo analógiuca para visor sem cintilação.

Peças e Controles

Vista frontal



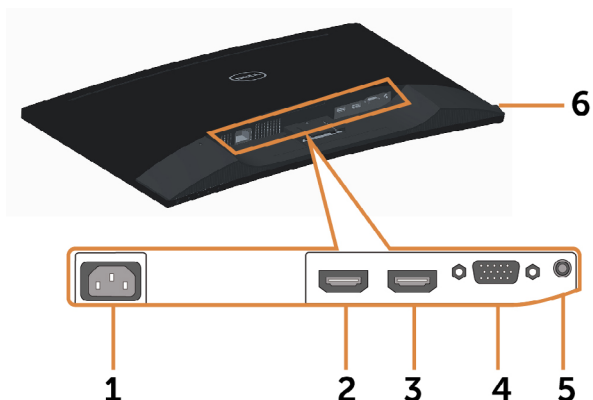
Etiqueta	Descrição
1	Botões de função (Para mais informações, consulte Operando o Monitor)
2	Botão Liga/ Desliga (com indicador de LED)

Vista traseira



Etiqueta	Descrição	Utilização
1	Slot de trava de segurança	Use uma trava de segurança para prender o monitor. (vendido separadamente).
2	Código de barra, número de série, e etiqueta de serviço	Consulte a etiqueta se precisar entrar em contato com a Dell para obter suporte técnico.
3	Etiqueta de regulamentação	Lista as aprovações regulamentares.
4	Gravação de letra	Lista as aprovações regulamentares.
5	Slot de gestão de cabo	Para organizar os cabos colocando-os no slot.

Vista Inferior



Etiqueta	Descrição	Utilização
1	Conector de energia AC	Para conectar o cabo de energia do monitor.
2	Porta HDMI (MHL) 1	Conecte seu computador com um cabo HDMI ou dispositivos MHL com cabo MHL (opcional).
3	Porta HDMI (MHL) 2	Conecte seu computador com um cabo HDMI ou dispositivos MHL com cabo MHL (opcional).
4	Porta VGA	Conecte seu computador com cabo VGA (opcional).
5	Porta de entrada de áudio	Conecte a saída de áudio ao seu computador (opcional).
6	Porta para fones de ouvido	⚠️ AVISO: Pressão sonora excessiva dos fones de ouvido pode causar danos à audição ou perda auditiva.

Especificações do Monitor

Especificações de Tela Plana

Tipo de tela	Matriz ativa - TFT LCD
Tipo de painel	Alinhamento vertical
Curvatura de painel	Raio de 4000 mm
Imagem visível:	
Diagonal	68,58 cm (27 polegadas)
Área ativa:	
Horizontal	597,36 mm (23,52 polegadas)
Vertical	336,31 mm (13,24 polegadas)
Área	200898,14 mm ² (311,40 polegadas ²)
Espaçamento de pixel	0,3114 mm x 0,3114 mm
Ângulo de visão:	
Horizontal	178° graus típico
Vertical	178° graus típico
Saída de luminância	300 cd/m ² (típico)
Relação de contraste	3000:1 (típico) 8.000.000 : 1 (mega contraste dinâmico ligado)
Revestimento da placa frontal	Tipo AG, Cobertura 2.3%, cobertura rígida (2H)
Luz de Fundo	Retro-iluminação com borda fina de LED branca
Tempo de Resposta	Modo Rápido: 6 ms cinza-a-cinza (típico) Modo Normal: 8 ms cinza-a-cinza (típico)
Profundidade de cor	16,7 milhões de cores
Gama de cores	85% (típica)*

*SE2716H Escala de cores (típica) é baseada em CIE1976(85%) e padrões de teste CIE1931(72%).

Resolução

Alcance de varredura horizontal	30 kHz - 83 kHz (automático)
Alcance de varredura vertical	56 Hz - 76 Hz (automático)
Mais alta resolução de pré-ajuste	1920 x 1080 a 60 Hz
Capacidades de Exibição de Vídeo (reprodução VGA e HDMI e MHL)	480i, 480p, 576i, 576p, 720p, 1080i e 1080p

Modos de exibição predefinidos

Modo de Exibição	Frequência horizontal (kHz)	Frequência vertical (Hz)	Clock de Pixel (MHz)	Polaridade de sincronização (horizontal / vertical)
VESA, 720 x 400	31.5	70.0	28.3	-/+
VESA, 640 x 480	31.5	60.0	25.2	-/-
VESA, 640 x 480	37.5	75.0	31.5	-/-
VESA, 800 x 600	37.9	60.0	40.0	+/+
VESA, 800 x 600	46.9	75.0	49.5	+/+
VESA, 1024 x 768	48.4	60.0	65.0	-/-
VESA, 1024 x 768	60.0	75.0	78.8	+/+
VESA, 1152 x 864	67.5	75.0	108.0	+/+
VESA, 1280 x 1024	64.0	60.0	108.0	+/+
VESA, 1280 x 1024	80.0	75.0	135.0	+/+
VESA, 1600 x 1200	75.0	60.0	162.0	+/+
VESA, 1920 x 1080	67.5	60.0	148.5	+/+

Modos de Exibição de Fonte MHL

Modo de Exibição	Frequência (Hz)
640 x 480p	60
720 x 480p	60
720 x 576p	50
720 (1440) x 480i	60
720 (1440) x 576i	50
1280 x 720p	60
1280 x 720p	50
1920 x 1080i	60
1920 x 1080i	50
1920 x 1080p	30
1920 x 1080p	60
1920 x 1080p	50

Especificações Elétricas

Sinais de entrada de vídeo	<ul style="list-style-type: none">• RGB analógico, 0,7 Volts + / -5%, polaridade positiva a 75 ohm• HDMI 1.4 (MHL 2.0), 600 mV para cada linha diferencial, polaridade positiva a impedância de 100 ohm entrada
Sinais de entrada de sincronização	Sincronizações horizontal e vertical separadas, sem polaridade de nível TTL, SOG (SYNC composto em verde)
AC Tensão de entrada / frequência / corrente	100 a 240 VAC/50 ou 60 Hz \pm 3 Hz/1,5 A (Máx.)
Corrente de pico	120 V:30 A (Máx.) a 0 °C (arranque a frio) 240 V:60 A (Máx.) a 0 °C (arranque a frio)

Especificações do Altofalante

Potência nominal do altofalante	2 x (3 W + 6 W)
Resposta de frequência	100 Hz - 20 kHz
Impedância	8 ohm

Características Físicas

Tipo de conector	<ul style="list-style-type: none">• 15-pin D-subminiatura, conector preto• HDMI (MHL) 1/HDMI (MHL) 2• Entrada de áudio• Saída de fone de ouvido
Tipo de cabo de sinal	<ul style="list-style-type: none">• Digital: Removív, HDMI, 19 pinos• Digital: Removív, MHL, 19 pinos• Analógico: Destacáveis, VGA, 15 pinos
Dimensões (com suporte):	
Altura	457,79 mm (18,02 polegadas)
Largura	616,50 mm (24,27 polegadas)
Profundidade	176,15 mm (6,94 polegadas)
Dimensões (sem suporte):	
Altura	366,20 mm (14,42 polegadas)
Largura	616,50 mm (24,27 polegadas)
Profundidade	71,28 mm (2,81 polegadas)
Dimensões do suporte:	
Altura	182,84 mm (7,20 polegadas)
Largura	290,39 mm (11,43 polegadas)
Profundidade	176,15 mm (6,94 polegadas)
Peso:	
Com embalagem	8,0 kg (17,64 lb)

Com montagem do suporte e cabos	6,26 kg (13,80 lb)
Sem montagem do suporte e cabos (Sem cabos)	4,96 kg (10,93 lb)
Da montagem do suporte	1 kg (2,2 lb)
Moldura dianteira brilhante	>85%

Características Ambientais

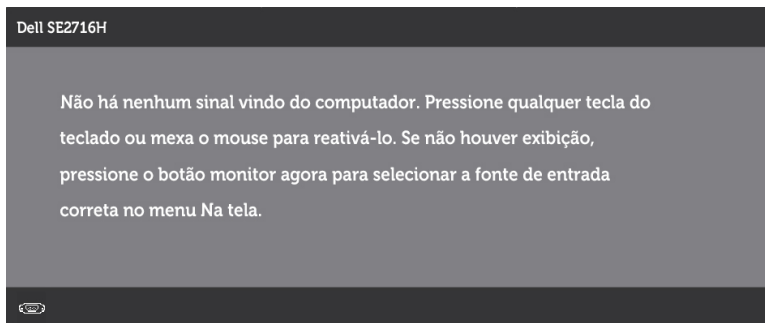
Temperatura:	
Operação	0°C a 40°C (32°F a 104°F)
Não operacionais	-20°C a 60°C (-4°F a 140°F)
Umidade:	
Operação	10% a 80% (não-condensação)
Não operacionais	5% a 90% (não-condensação)
Altitude:	
Operação	5.000 m (16.404 pés) max
Não operacionais	12.192 m (40.000 pés) max
Dissipação térmica	<ul style="list-style-type: none"> • 211,55 BTU/hora (máxima) • 98,95 BTU/hora (típica)

Modos de Gestão da Energia

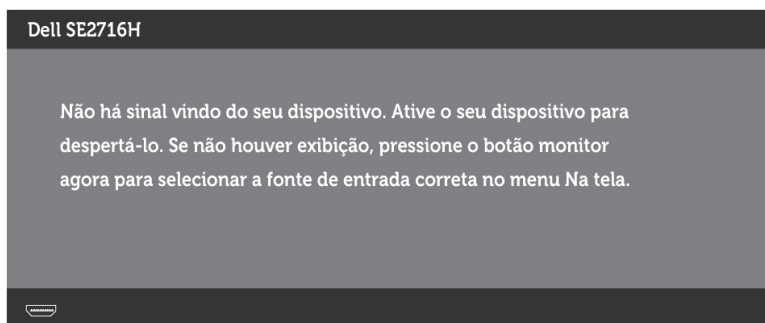
Se você tem placa de vídeo compatível VESA DPM ou software instalado no seu computador, o monitor pode reduzir automaticamente o consumo de energia quando não está em uso. Isto é conhecido como Modo de Economia de Energia*. O monitor retoma automaticamente o funcionamento quando computador detecta a entrada de teclado, mouse ou outros dispositivos de entrada. A tabela a seguir mostra o consumo de energia e a sinalização Modo de Economia de Energia:

Modos VESA	Sincronização Horizontal	Sincronização Vertical	Vídeo	Indicador de Energia	Consumo de energia
Operação normal	Ativo	Ativo	Ativo	Branco	62 W (máximo)** 29 W (típico)
Modo ativo desligado	Inativo	Inativo	Desligado	respirando em branco(piscando lentamente)	< 0,3 W
Desligar	-	-	-	Desligado	< 0,3 W

O OSD só funcionará no modo de funcionamento normal. Se você pressionar qualquer botão em modo Ativo-desligado, a seguinte mensagem é exibida:



ou



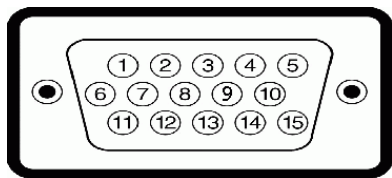
*Zero consumo de energia em modo DESLIGADO só pode ser obtido ao desconectar o cabo de alimentação do monitor.

**Máximo consumo de energia é medido em estado de luminância max.

Ative o computador e o monitor para ter acesso ao OSD.

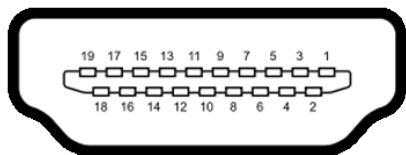
Atribuições dos Pinos

Porta VGA



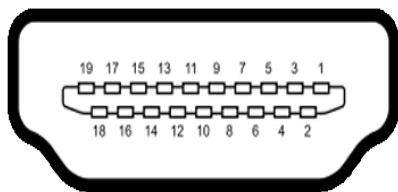
Número do pin	Lado 15 pinos do cabo de sinal Conectado
1	Vídeo-Vermelho
2	Vídeo-Verde
3	Vídeo-Azul
4	TERRA
5	Autoteste
6	GND-R
7	GND-G
8	GND-B
9	Computador 5 V/3.3 V
10	Sincronização GND
11	TERRA
12	Dados DDC
13	H-sync
14	V-sync
15	DDC clock

Porta HDMI



Número do pin	Lado 19 pinos do cabo de sinal Conectado
1	TMDS DATA 2+
2	TMDS DATA 2 SHIELD
3	TMDS DATA 2-
4	TMDS DATA 1+
5	TMDS DATA 1 SHIELD
6	TMDS DATA 1-
7	TMDS DATA 0+
8	TMDS DATA 0 SHIELD
9	TMDS DATA 0-
10	TMDS CLOCK+
11	TMDS CLOCK SHIELD
12	TMDS CLOCK-
13	CEC
14	Reservado (N.C. no dispositivo)
15	DDC CLOCK (SCL)
16	DDC DATA (SDA)
17	DDC/CEC TERRA
18	+5 V POWER
19	HOT PLUG DETECT

Porta MHL



Número do pin	Lado 19 pinos do cabo de sinal Conectado
1	N/C
2	CD_SENSE
3	N/C
4	N/C
5	TMDS_GND
6	N/C
7	MHL+
8	MHL_Shield
9	MHL-
10	N/C
11	TMDS_GND
12	N/C
13	N/C
14	N/C
15	CD_PULLUP
16	N/C
17	VBUS_CBUS_GND
18	VBUS
19	CBUS
2Shell	Blindagem

Plug-and-Play

Você pode instalar o monitor em qualquer computador compatível Plug and Play. O monitor fornece automaticamente ao computador seus Dados de Identificação de Exibição Estendida (EDID) usando Canal de Dados de Exibição (DDC) para que o sistema possa se configurar e otimizar as configurações do monitor. A maioria das instalações de monitor é automática, você pode selecionar configurações diferentes, se desejar. Para Configurar o Monitor mais informações sobre as configurações do monitor, veja [Operando o Monitor](#).

Qualidade do monitor LCD e Política de Pixel

Durante o processo de fabricação do Monitor LCD, não é incomum que um ou mais pixels fiquem fixos em um estado imutável. Eles são difíceis de ver e não afetam a qualidade ou uso da tela. Para mais informações sobre Política de Qualidade do Monitor e Pixel Dell, veja www.dell.com/support/monitors.

Configurando o Monitor

Fixação do Suporte

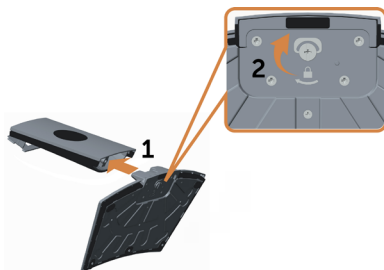
OBSERVAÇÃO: A elevação do suporte e a base do suporte são destacáveis quando o monitor é despachado da fábrica.

OBSERVAÇÃO: O procedimento a seguir é aplicável para o suporte padrão. Se você comprou algum outro suporte, consulte a documentação fornecida com o suporte para configurar.

⚠ CUIDADO: Não coloque pressão nele quando o monitor estiver no chão voltado para cima ou para baixo.

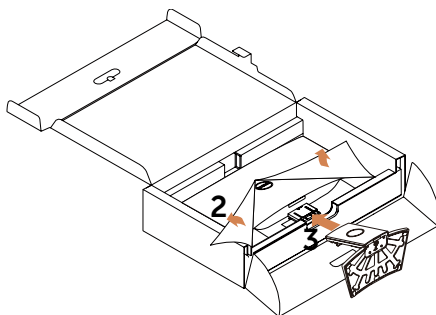
Conecte a elevação do suporte à base do suporte.

- 1 Acople a elevação do suporte à base do suporte.
- 2 Aperte o parafuso abaixo da base do suporte.



Para acoplar o suporte do monitor:

- 1 Coloque a caixa de pizza plana no chão antes de abri-la.
- 2 Remova a cobertura macia de papel de cima da caixa de pizza.
- 3 Insira as duas guias na parte superior do suporte nas ranhuras localizadas atrás do monitor.
- 4 Pressione o suporte até que encaixe no lugar.

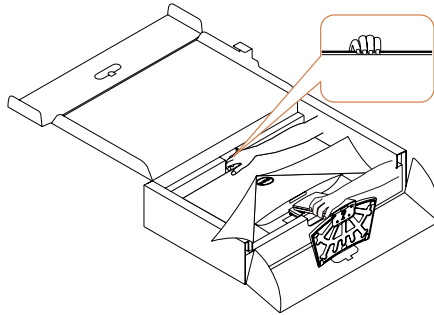


⚠ CUIDADO: Se a cobertura macia de papel não for disponível, use uma almofada grossa.

Coloque o monitor na vertical.:

- 1 Deslize uma mão na área de corte no suporte inferior e use a outra mão para segurar o suporte.
- 2 Levante o monitor cuidadosamente para impedir que ele deslize ou caia.
- 3 Remova a cobertura protetora do monitor.

⚠ CUIDADO: Não pressione a tela do painel ao elevar o monitor.



Conectando seu Monitor

⚠ AVISO: Antes de começar qualquer dos procedimentos desta seção, siga as [Instruções de Segurança](#).

Para conectar o monitor para o computador:

- 1 Desligue seu computador.
- 2 Conecte o cabo VGA/HDMI/Áudio do monitor ao computador.
- 3 Ligue seu monitor.

📎 OBSERVAÇÃO: Não conecte múltiplos cabos de monitor ao mesmo computador.

Conectando o cabo VGA (opcional)



Conectando o cabo HDMI

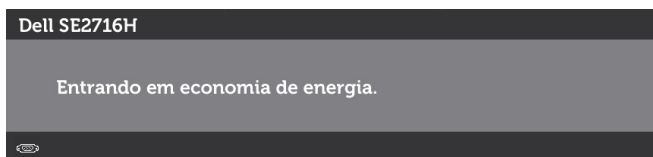


Conectando o cabo de áudio (opcional)



Usando Mobile-High Definition Link (MHL)

- OBSERVAÇÃO:** Este é um monitor certificado MHL.
- OBSERVAÇÃO:** Para usar a função MHL, use somente cabo MHL certificada e dispositivos que suportam saída de fonte MHL.
- OBSERVAÇÃO:** Alguns dispositivos de fonte MHL podem demorar mais do que alguns segundos para produzir uma imagem, dependendo dos dispositivos de fonte MHL.
- OBSERVAÇÃO:** Quando conectado o dispositivo de fonte MHL entra em modo standby, o monitor exibe uma tela preta ou a mensagem abaixo, dependendo da saída do dispositivo de fonte MHL.



Para permitir conexão MHL, por favor siga os passos abaixo:

- 1 Conecte o cabo de alimentação em seu monitor em uma tomada AC.
- 2 Conecte a (micro) Porta USB na porta do seu dispositivo de fonte MHL HDMI (MHL) 1/HDMI (MHL) 2 do monitor com um cabo MHL certificado (consulte [Vista inferior](#) para detalhes).
- 3 Ligue o monitor e o dispositivo de fonte MHL.



- 4 Selecione a fonte de entrada no monitor para HDMI (MHL) 1/HDMI (MHL) 2 usando menu OSD (veja [Usando o Menu na Tela \(OSD\)](#) para mais detalhes).
- 5 Se o monitor não exibir uma imagem, consulte [Problemas Específicos Mobile High-Definition Link \(MHL\)](#).

Organizando Cabos



Depois de conectar todos os necessários ao seu monitor e computador, (veja [Conectado Seu Monitor](#) para fixação de cabo) organize todos os cabos, como mostrado acima.

Removendo o Suporte do Monitor

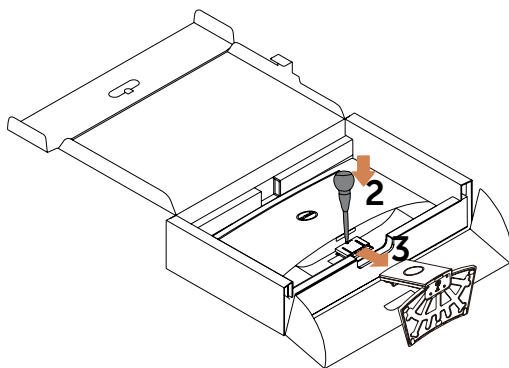
△ **CUIDADO:** Para prevenir arranhões na tela LCD durante a remoção do suporte, certifique-se de que o monitor seja colocado sobre uma superfície macia e limpa. Contacto direto com objetos duros pode causar dano ao monitor curvo.

■ **OBSERVAÇÃO:** O procedimento a seguir é aplicável para o suporte padrão. Se você comprou algum outro suporte, consulte a documentação fornecida com o suporte para configurar.

Para remover o suporte:

- 1 Coloque o monitor sobre uma cobertura macia de papel ou almofada grossa.
- 2 Use uma chave de fendas para apertar no botão de liberação.
- 3 Puxe o pescoço do suporte na direção da flecha para separar do suporte.

△ **CUIDADO:** Se a cobertura macia de papel não for disponível, use uma almofada grossa.



Operando o Monitor

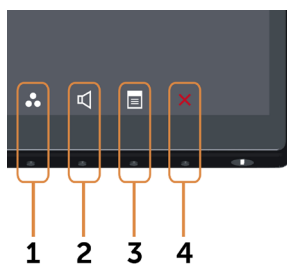
Ligando o Monitor

Pressione o botão  para ligar o monitor.




Usando os Controles do Painel Frontal

Use os botões de controle na frente do monitor para ajustar as características da imagem a ser exibida. Quando você usa esses botões para ajustar os controles, um OSD mostra os valores numéricos das características como elas mudam.

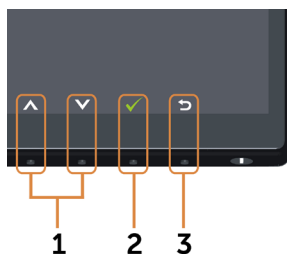


A tabela a seguir descreve os botões do painel frontal:





Botão do painel- frontal	Descrição
<p>1</p>  <p>Teclas de atalho: Modos predefinidos</p>	Utilize este botão para escolher de uma lista de modos de cor predefinidos.

Botão do painel- frontal	Descrição
<p>2</p>  <p>Tecla de atalho: Volume</p>	<p>Use este botão para acessar diretamente a barra de nível de volume.</p>
<p>3</p>  <p>Menu</p>	<p>Use este botão para iniciar o Menu de Tela (OSD) e selecionar opção no OSD. Ver Acessando o Sistema de Menu.</p>
<p>4</p>  <p>Sair</p>	<p>Utilize este botão para voltar ao menu principal ou sair do menu OSD principal.</p>

Botão do Painel- Frontal




Use os botões na parte da frente do monitor para ajustar as configurações de imagem.

Botão do painel- frontal	Descrição
<p>1</p>  <p>Cima</p>  <p>Baixo</p>	<p>Use as telas Cima (aumentar) e Baixo (diminuir) para ajustar itens no menu OSD.</p>
<p>2</p>  <p>OK</p>	<p>Use a tecla OK para confirmar sua seleção.</p>
<p>3</p>  <p>Voltar</p>	<p>Use a tecla Voltar para voltar ao menu anterior.</p>

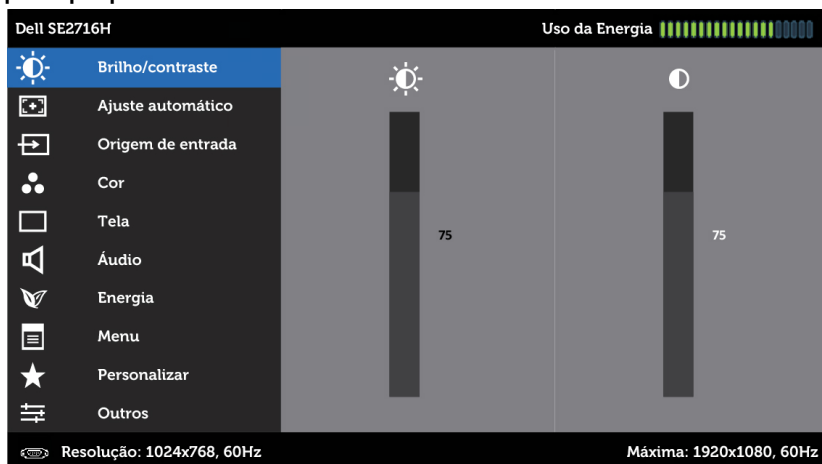
Usando o Menu de Instruções Na Tela (OSD)

Acessando o Sistema de Menu

OBSERVAÇÃO: Quaisquer mudanças que você faz usando o menu OSD são automaticamente salvas se você mover para outro menu OSD, saia do menu OSD, ou espere o OSD menu OSD desaparecer.

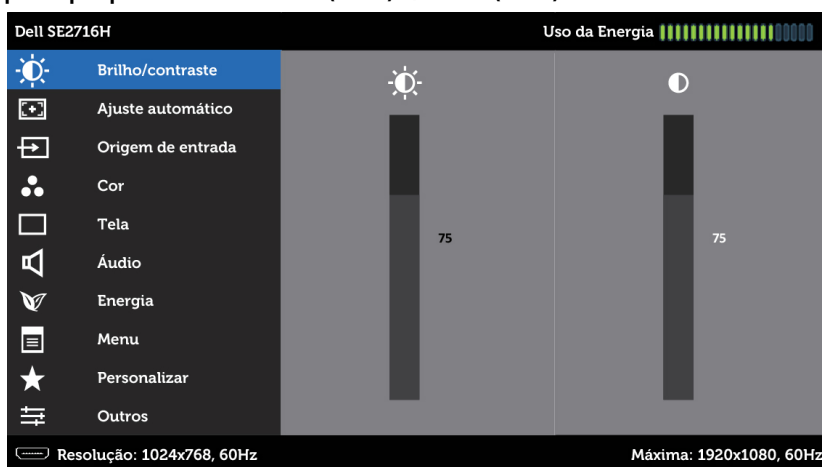
- 1 Pressione o botão  para abrir o menu OSD e exibir o menu principal.

Menu principal para entrada VGA



OU

Menu principal para entrada HDMI (MHL) 1/HDMI (MHL) 2



- 2 Pressione os botões e para mover entre as opções. Quando você move de um ícone para outro, o nome da opção é realçada.
- 3 Pressione o botão ou uma vez para ativar a opção realçada.
- 4 Pressione os botões e para selecionar o parâmetro desejado.
- 5 Pressione o botão para acessar a barra de controle e, em seguida, usar os botões ou , de acordo com os indicadores no menu, para fazer as alterações.
- 6 Pressione o botão uma vez para retornar ao menu principal para selecionar outra opção, ou pressione o botão duas ou três vezes para sair do menu OSD.

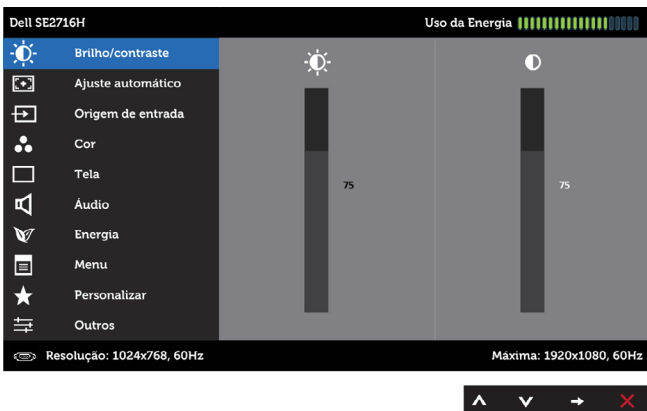
Ícone **Menu e Submenus**

Descrição



**Brilho/
Contraste**

Utilize este menu para ativar ajuste de Brilho/Contraste.



Brilho

Ajuste de brilho de luminância de luz de fundo (mínimo 0; máximo 100).

Pressione o botão para aumentar o brilho.

Pressione o botão para diminuir o brilho.

OBSERVAÇÃO: Ajuste manual de brilho é desativado quando o Contraste Dinâmico é ligado.

Contraste

Ajuste o Brilho primeiro e ajuste de Contraste apenas se o ajuste adicional for necessário.

Pressione o botão para aumentar o contraste e Pressione o botão para diminuir o contraste (entre 0 e 100).

Ajuste de contraste a diferença entre escuro e claro no monitor.

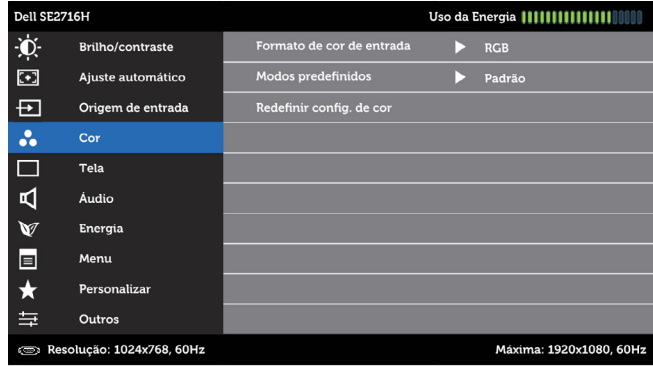
Ícone	Menu e Submenus	Descrição
	Ajuste Automático	<p>Mesmo que o computador reconheça o monitor na inicialização, a função Autoajuste otimiza as configurações de exibição para uso com sua configuração específica.</p> <p>Depois de usar o Auto Ajuste, você pode ajustar o seu monitor usando o Pixel Clock e os controles de Fase em Configurações dos Monitores.</p> <div data-bbox="339 327 762 443" style="background-color: #808080; color: white; text-align: center; padding: 10px; margin: 10px 0;">Ajuste automático em curso...</div> <p>OBSERVAÇÃO: Na maioria dos casos, o Ajuste Automático produz a melhor imagem para sua configuração.</p> <p>OBSERVAÇÃO: A opção do recurso Ajuste Automático está apenas disponível se seu monitor estiver conectado usando o cabo VGA.</p>
	Fonte de entrada	<p>Use o menu Fonte de Entrada para selecionar entre diferentes entradas de vídeo que são conectadas ao seu monitor.</p> <div data-bbox="339 671 972 1074" style="background-color: #333; color: white; padding: 10px; margin: 10px 0;"> </div>
Seleção automática	<p>Use para selecionar Auto Seleção, o monitor verifica se há fontes de entrada disponíveis.</p>	
VGA	<p>Selecione a entrada VGA quando estiver usando o conector analógico (VGA). Pressione para selecionar a fonte de entrada VGA.</p>	
HDMI(MHL) 1	<p>Selecione a entrada HDMI (MHL) 1 quando estiver usando o conector HDMI (MHL) 1. Pressione para selecionar a fonte de entrada HDMI (MHL) 1.</p>	
HDMI(MHL) 2	<p>Selecione a entrada HDMI (MHL) 2 quando estiver usando o conector HDMI (MHL) 2. Pressione para selecionar a fonte de entrada HDMI (MHL) 2.</p>	

Ícone	Menu e Submenus	Descrição
-------	-----------------	-----------



Cor

Use o menu de Cor para ajustar o modo de ajuste de cores.



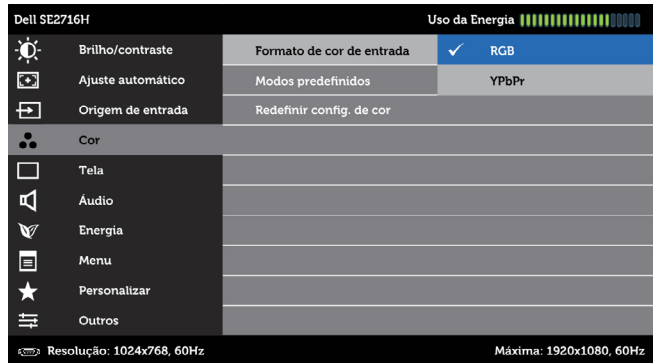
Formato de Cor de Entrada

Permite que você defina o modo de entrada de vídeo para:

RGB: Seleccione esta opção se seu monitor estiver conectado a um computador (ou DVD player) usando HDMI; ou dispositivos MHL usando cabo MHL.

YPbPr: Seleccione esta opção se seu monitor estiver conectado a um DVD player por YPbPr usando HDMI; ou dispositivos MHL por YPbPr usando cabo MHL.

Ou se a configuração de saída de cor do DVD (ou dispositivos MHL) não for RGB.



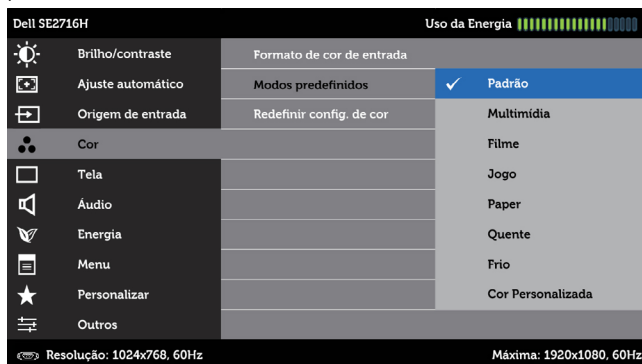
Ícone	Menu e Submenus	Descrição
-------	-----------------	-----------

Modo predefinido

Quando você selecionar os modos predefinidos, você pode escolher Padrão, multimídia, filmes, jogos, papel, quente, frio, ou cor personalizada da lista.

- **Padrão:** Configurações de cor padrão. Este é o modo predefinido padrão.
- **Multimídia:** Ideal para aplicativos multimídia.
- **Filme:** Ideal para filmes.
- **Jogo:** Ideal para a maioria dos aplicativos de jogo.
- **Papel:** Carrega as configurações ideais de brilho e nitidez para a visualização de texto. Mescla o fundo do texto para simular mídia de papel sem afetar as imagens coloridas. Aplica-se ao formato de entrada RGB apenas.
- **Quente:** Aumenta a temperatura da cor. A tela parece mais quente com um tom vermelho/amarelo.
- **Frio:** Diminui a temperatura da cor. A tela parece mais fria com uma tonalidade azul.
- **Cor Personalizada:** Permite ajustar manualmente as configurações de cor.

Pressione as teclas **▲** e **▼** para ajustar os valores de Vermelho, Verde e Azul e criar o seu próprio modo de cor predefinido.



Restaurar Configurações de Cor

Redefine a cor do seu monitor às configurações de fábrica.

Ícone	Menu e Submenus	Descrição
-------	-----------------	-----------



Tela

Use as Configurações de exibição para ajustar a imagem.

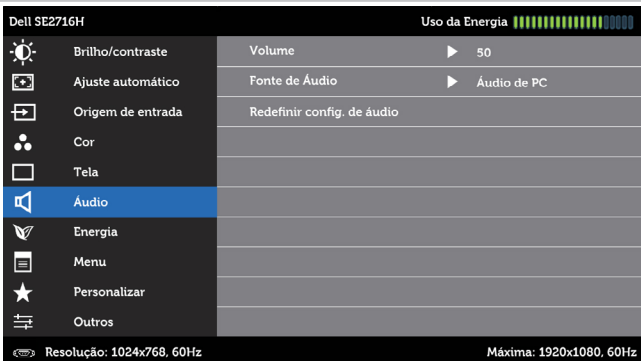




Formato de imagem	Ajuste o formato da imagem como Ampla 16:9, 4:3 ou 5:4.
Posição Horizontal	Usaro ou para ajustar a imagem à esquerda ou direita. O mínimo é '0' (-). O máximo é '100' (+).
Posição Vertical	Usaro ou para ajustar a imagem para cima ou para baixo. O mínimo é '0' (-). O máximo é '100' (+). OBSERVAÇÃO: Ajustes de Posição Horizontal e Posição Vertical estão apenas disponíveis para entrada "VGA".
Nitidez	Esta função pode fazer a imagem parecer mais nítida ou mais suave. Usaro ou para ajustar a nitidez de '0' a '100'.
Clock de Pixel	O ajuste de Fase e Clock de Pixel permite que você ajuste seu monitor à sua preferência. Use os botões e para ajustar a melhor qualidade de imagem.
Fase	Se resultados satisfatórios não forem obtidos utilizando o ajuste de Fase, use o Clock de Pixel (grosso) e depois Fase (fino) novamente. OBSERVAÇÃO: Os ajustes de Clock de Pixel e Fase estão apenas disponíveis se seu monitor estiver conectado usando o cabo VGA.
Contraste Dinâmico	Permite que você aumente o nível de contraste para fornecer imagens nítidas e qualidade de imagem mais detalhada. pressione o botão para selecionar Contraste dinâmico "Ligado" ou "Desligado". OBSERVAÇÃO: O Contraste Dinâmico fornece um contraste maior, se você escolhe o modo Jogos e modo Filme.

Ícone	Menu e Submenus	Descrição
	Tempo de Resposta	Permite que você defina o tempo de resposta para Normal ou Rápido.
	Redefinir as Configurações de Exibição	Redefine as configurações de exibição aos padrões de fábrica.



Áudio



Volume	Permite que você defina o nível de volume da fonte de áudio. Use o  ou  para ajustar o nível de volume de "0" a "100".
Fonte de Áudio	Permite que você defina a fonte de áudio para Áudio do PC ou HDMI (MHL). OBSERVAÇÃO: Opção de fonte de áudio só está disponível quando você estiver usando o conector HDMI (MHL) 1/HDMI (MHL) 2.
Redefinir config. de áudio	Selecione esta opção para restaurar as Configurações de Áudio padrão.

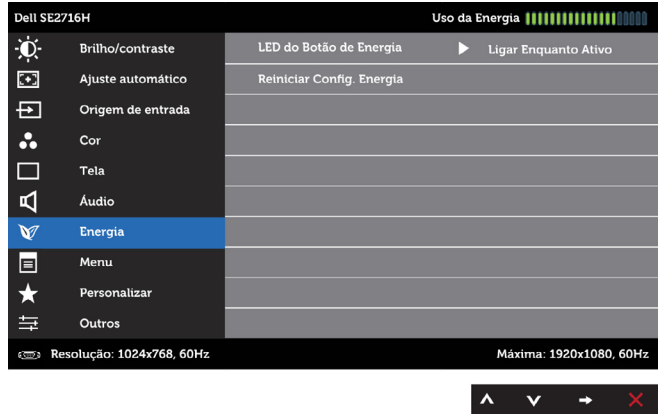
Ícone

Menu e Submenus

Descrição



Energia


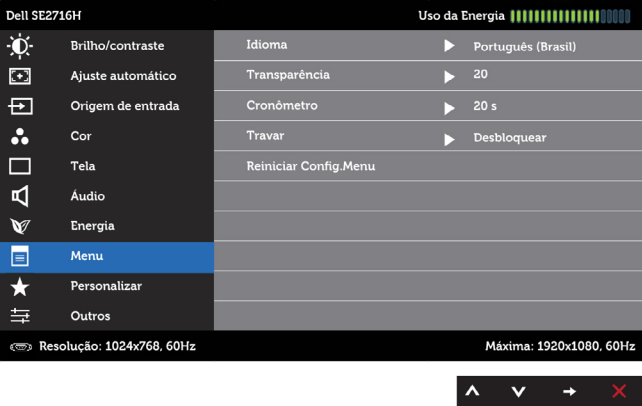






Botão de alimentação/LED

Permite que você defina o estado da luz de energia para economizar energia.

Redefinir Configurações de Energia

Selecione esta opção para restaurar as Configurações de Energia padrão.

Ícone	Menu e Submenus	Descrição
	Menu	<p>Selecione esta opção para ajustar as configurações do OSD, tais como os idiomas do OSD, a quantidade de tempo que o menu permanece na tela, e assim por diante.</p> 
Idioma		<p>Defina a exibição OSD a um dos outros idiomas. (Inglês, Espanhol, Francês, Alemão, Português Brasileiro, Russo, Chinês Simplificado ou Japonês).</p>
Transparência		<p>Selecione esta opção para alterar a transparência do menu usando  e  (min. 0 / Máx. 100).</p>
Temporizador		<p>Tempo de espera do OSD: Define o tempo que o OSD permanece ativo depois de você pressionar um botão. Use as teclas  e  para ajustar a barra em incrementos de 1 segundo, de 5 a 60 segundos.</p>
Bloquear		<p>Acesso do usuário aos controles aos ajustes. Quando Bloquear é selecionado, nenhum ajuste do usuário é permitido. Todos os botões estão bloqueados.</p> <p>OBSERVAÇÃO:</p> <p>Função bloqueio – Ou tecla (por menu OSD) ou botão (Pressione e mantenha pressionado o botão de liberação por 10 seg)</p> <p>Função desbloqueio – Apenas por botão (Pressione e mantenha pressionado o botão de liberação por 10 seg)</p>
Redefinir Configurações do Menu		<p>Restaura as configurações do menu aos padrões de fábrica.</p>

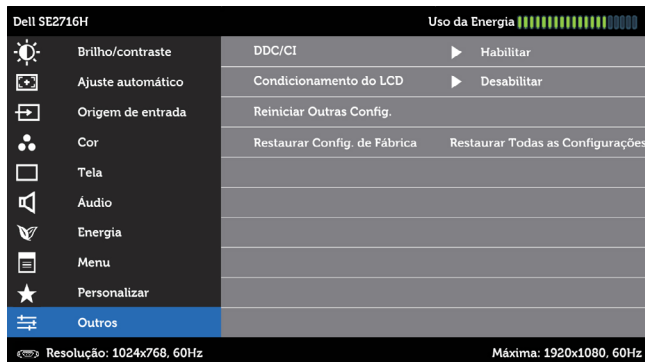
Ícone	Menu e Submenus	Descrição
	Personalizar	<p>Selecionar a partir de Modos predefinidos, Brilho / Contraste, Ajuste Automático, Fonte de Entrada, Formato de imagem ou Volume e definir como tecla de atalho.</p> 
	Redefinir Personalização	<p>Restaura as telcas de atalho aos padrões de fábrica.</p>

Ícone Menu e Submenus

Descrição



Outros



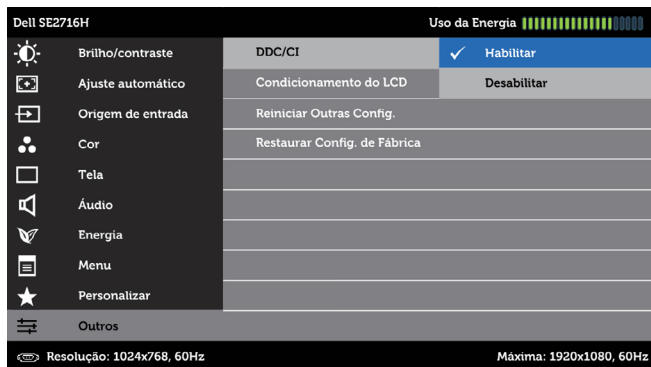
Selecione esta opção para ajustar as configurações OSD, como DDC/CI, Condicionamento LCD e assim por diante.

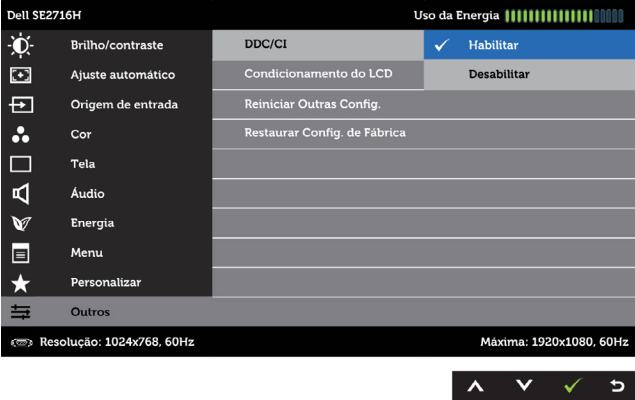
DDC/CI

DDC/CI (Display Data Channel/Command Interface) permite que você ajuste as configurações do monitor usando software em seu computador.

Selecione **Desabilitar** para desligar este recurso.

Habilitar esse recurso para melhor experiência do usuário e melhor desempenho do seu monitor.

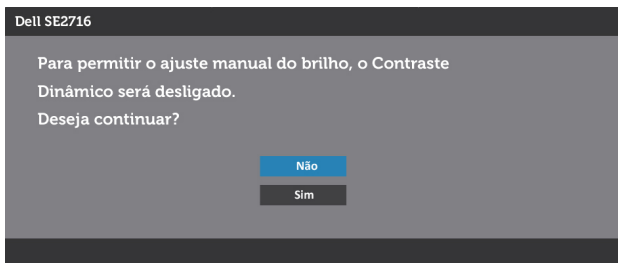


Ícone	Menu e Submenus	Descrição
	Condicio- namento do LCD	Ajuda a reduzir os casos menores de retenção de imagem. Dependendo do grau de retenção de imagem, o programa pode levar algum tempo para ser executado. Selecione Habilitar para iniciar o processo.
		
	Redefinir Outras Configurações	Restaura outras configurações, como DDC/CI, para padrões de fábrica.
	Reajuste de Fábrica	Restaura todas as configurações do OSD aos padrões de fábrica.

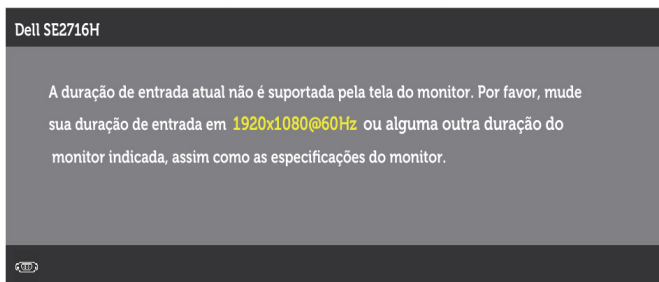
OBSERVAÇÃO: Este monitor possui uma funcionalidade incorporada para calibrar automaticamente o brilho para compensar o envelhecimento do LED.

Mensagens de Alerta do OSD

Quando a função **Contraste dinâmico** está ativada (em esses modos predefinidos: Jogo ou Filme), o ajuste de brilho manual é desativado.

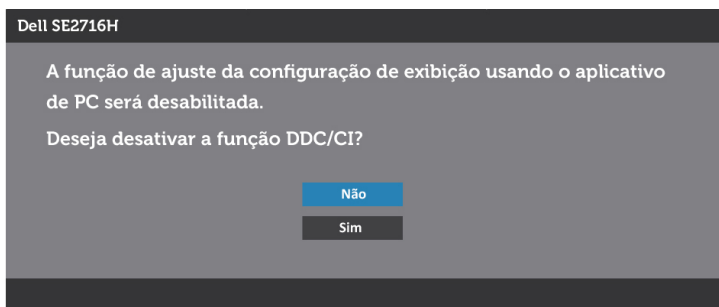


Quando o monitor não suporta um modo de resolução particular, você verá a seguinte mensagem:

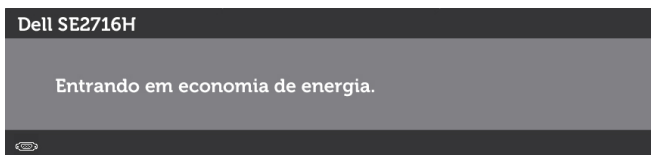


Isto significa que o monitor não pode sincronizar com o sinal que está recebendo do computador. Consulte [Especificações do Monitor](#) para obter as faixas de frequência Horizontal e Vertical endereçáveis por este monitor. O modo recomendado é de 1920 x 1080.

Você verá a seguinte mensagem antes da função DDC/CI ser desativada.

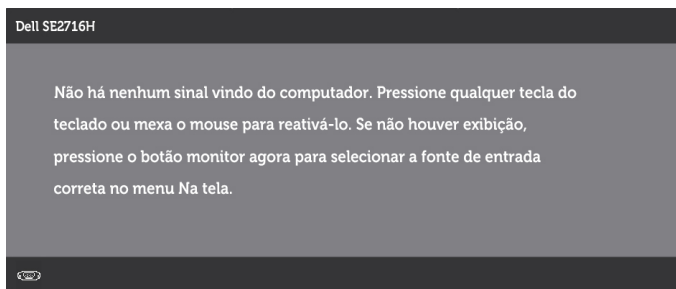


Quando o monitor entra em **Modo de Economia de Energia**, aparece a seguinte mensagem:

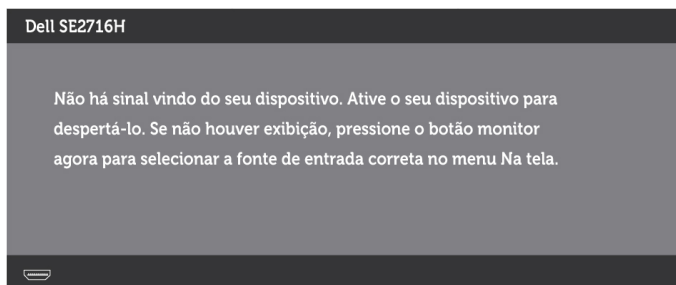


Ative o computador e o monitor para ter acesso ao [OSD](#). Se você pressionar qualquer botão que não o botão de energia, as seguintes mensagens aparecerão dependendo da entrada selecionada:

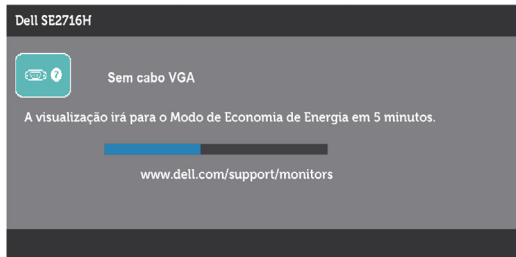
VGA ou HDMI (MHL) 1 ou HDMI (MHL) 2 entrada



OU



Se a entrada VGA ou HDMI (MHL) 1 ou HDMI (MHL) 2 é selecionada os cabos não estão conectados, uma caixa de diálogo, como a mostrada abaixo, aparece.



OU



OU



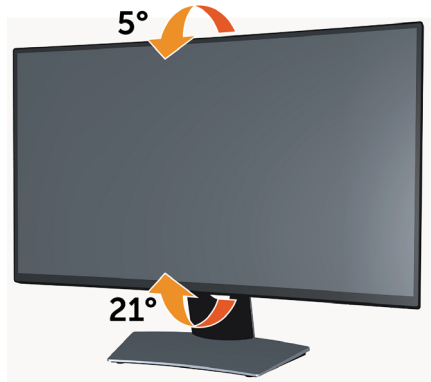
Ver [Solução de problemas](#) para obter mais informações.

Usando a Inclinação

OBSERVAÇÃO: Isto é aplicável para um monitor com um suporte. Quando qualquer outro suporte é comprado, por favor consulte o guia respectivo suporte de configuração para obter instruções estabelecidas.

Inclinação

Com o suporte anexo ao monitor, você pode inclinar o monitor para um ângulo de visualização mais confortável.



OBSERVAÇÃO: O suporte é destacável quando o monitor é despachado da fábrica.

Solução de problemas

AVISO: Antes de iniciar qualquer procedimento desta seção, siga as [Instruções de Segurança](#).

Autoteste

O monitor inclui uma função de autoteste que permite verificar se o monitor está funcionando corretamente. Se o monitor e o computador estão conectados corretamente, mas a tela permanece escura, execute o autoteste do monitor, executando as seguintes etapas:

- 1 Desligue o computador e o monitor.
- 2 Desligue o cabo de vídeo da parte traseira do computador. Para assegurar operação apropriada Auto-Teste, remova os cabos Digital e Analógico de trás do computador.
- 3 Ligue o monitor.

A caixa de diálogo flutuante deve aparecer na tela (contra um fundo preto) se o monitor não detectar um sinal de vídeo e estiver funcionando corretamente. Enquanto em modo autoteste, o LED permanece branco. Além disso, dependendo da entrada selecionada, uma das caixas de diálogo abaixo rolará continuamente através da tela.



OU



OU



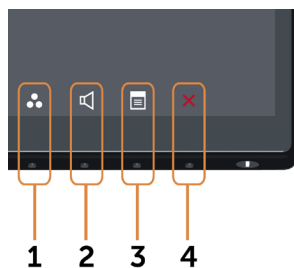
- 4 Esta caixa também aparece durante o funcionamento normal, se o cabo do monitor fica desligado ou danificado.
- 5 Desligue o monitor, desconecte e reconecte o cabo de vídeo, em seguida, ligue o computador e o monitor.

Se a tela do monitor permanecer em branco depois de usar o procedimento anterior, verifique o controlador de vídeo e o computador, porque seu monitor está funcionando corretamente.

Diagnósticos Integrados

O monitor tem uma ferramenta embutida de diagnóstico que ajuda a determinar se a anormalidade da tela que está ocorrendo é um problema inerente do seu monitor, ou do seu computador e placa de vídeo.

OBSERVAÇÃO: Você pode executar o diagnóstico integrado apenas quando o cabo de vídeo está desconectado e o monitor está no modo autoteste.



Para executar o diagnóstico integrado:

- 1 Certifique-se de que a tela está limpa (sem partículas de pó sobre a superfície da tela).
- 2 Desligue o cabo de vídeo(s) da parte de trás do computador ou monitor. O monitor entra em modo de autoteste.
- 3 Pressione e mantenha pressionado o Botão 1 e o Botão 4 no painel frontal em simultâneo durante 2 segundos. Uma tela cinza aparece.
- 4 Verifique cuidadosamente a tela para anormalidades.
- 5 Pressione o Botão 4 no painel frontal. A cor da tela muda para vermelho.
- 6 Inspeccione a tela para qualquer anormalidade.
- 7 Repita os passos 5 e 6 para inspeccionar a exibição nas telas verde, azul, preto, branco.

O teste é completo quando a tela branca aparece. Para sair, pressione o Botão 4 novamente.

Se você não detectar nenhuma anormalidade na tela ao usar a ferramenta integrada de diagnóstico, o monitor está funcionando corretamente. Verifique a placa de vídeo e o computador.

Problemas Comuns

A tabela a seguir contém informações gerais sobre problemas comuns do monitor que você pode encontrar e as possíveis soluções.

Sintomas Comuns	O que você experimenta	Soluções possíveis
Sem vídeo/ LED de energia desligado	Sem imagem	<ul style="list-style-type: none">• Assegure que o cabo de vídeo conectando o monitor e o computador está adequadamente conectado e preso.• Verifique se a tomada elétrica está funcionando corretamente usando qualquer outro equipamento elétrico.• Certifique-se que o botão de energia está totalmente pressionado.• Assegurar-se de que a fonte de entrada correta está selecionada através do menu Fonte de entrada.
Sem vídeo/ LED de energia ligado	Nenhuma imagem ou sem brilho	<ul style="list-style-type: none">• Aumente os controles de brilho e contraste pelo OSD.• Execute o recurso de verificação de autoteste do monitor.• Verifique se há pinos tortos ou quebrados no conector do cabo de vídeo.• Execute os diagnósticos integrados.• Assegurar-se de que a fonte de entrada correta está selecionada através do menu Fonte de entrada.
Foco ruim	A imagem está distorcida, borrada ou com fantasmas	<ul style="list-style-type: none">• Realize o Ajuste automático através do OSD.• Ajuste os controles de Fase e Clock de pixel através do OSD.• Elimine os cabos de extensão de vídeo.• Reajuste o monitor para as configurações de fábrica.• Altere a resolução de vídeo para a proporção correta (16:9).
Vídeo Instável/ Trêmulo	Imagem ondulada ou em movimento	<ul style="list-style-type: none">• Realize o Ajuste automático através do OSD.• Ajuste os controles de Fase e Clock de pixel através do OSD.• Reajuste o monitor para as configurações de fábrica.• Verifique os fatores ambientais.• Realoque o monitor e teste em outra sala.

Sintomas Comuns	O que você experimenta	Soluções possíveis
Pixels Faltantes	A tela LCD tem pontos	<ul style="list-style-type: none"> • Ciclo liga-desliga. • Pixel que está permanentemente desligado é um defeito natural que pode ocorrer na tecnologia LCD. • Para mais informações sobre a política Qualidade do Monitor e de Pixel Dell, consulte o site de Suporte da Dell: www.dell.com/support/monitors.
Pixels Presos	A tela LCD tem pontos brilhantes	<ul style="list-style-type: none"> • Ciclo liga-desliga. • Pixel que está permanentemente desligado é um defeito natural que pode ocorrer na tecnologia LCD. • Para mais informações sobre a política Qualidade do Monitor e de Pixel Dell, consulte o site de Suporte da Dell: www.dell.com/support/monitors.
Problemas de Brilho	Imagem muito escura ou muito clara	<ul style="list-style-type: none"> • Reajuste o monitor para as configurações de fábrica. • Ajuste automático usando OSD. • Ajuste o brilho e contraste usando OSD.
Distorção Geométrica	A tela não está corretamente centralizada	<ul style="list-style-type: none"> • Reajuste o monitor para as configurações de fábrica. • Ajuste automático usando OSD. • Ajuste de posições horizontal e vertical usando OSD. <p>OBSERVAÇÃO: Ao usar entrada HDMI (MHL) 1/HDMI (MHL) 2, os ajustes de posição não estão disponíveis.</p>
Linhas Horizontal/Vertical	A tela tem uma ou mais linhas	<ul style="list-style-type: none"> • Reajuste o monitor para as configurações de fábrica. • Realize o Ajuste automático através do OSD. • Ajuste os controles de Fase e Clock de pixel através do OSD. • Realize a verificação do recurso de autoteste do monitor e verifique se estas linhas também aparecem no modo de autoteste. • Verifique se há pinos tortos ou quebrados no conector de vídeo. • Execute os diagnósticos integrados. <p>OBSERVAÇÃO: Ao usar HDMI (MHL) 1/HDMI (MHL) 2, os ajustes de Clock de pixel e Fase não estão disponíveis.</p>

Sintomas Comuns	O que você experimenta	Soluções possíveis
Problemas de Sincronização	A tela está embaralhada ou aparece rasgada	<ul style="list-style-type: none"> • Reajuste o monitor para as configurações de fábrica. • Realize o Ajuste automático através do OSD. • Ajuste os controles de Fase e Clock de pixel através do OSD. • Realize a verificação do recurso de autoteste do monitor e verifique se a tela embaralhada também aparece no modo de autoteste. • Verifique se há pinos tortos ou quebrados no conector de vídeo. • Reinicie o computador em modo de segurança.
Assuntos Relacionados à Segurança	Sinais visíveis de fumaça ou faíscas	<ul style="list-style-type: none"> • Não execute nenhuma das etapas da solução de problemas. • Contate a Dell imediatamente.
Problemas Intermitentes	Monitor apresenta defeitos ao ligar e desligar	<ul style="list-style-type: none"> • Assegure que o cabo de vídeo conectando o monitor para o computador está adequadamente conectado e preso. • Reajuste o monitor para as Configurações de fábrica. • Execute o recurso autoteste de monitor para determinar se o problema intermitente ocorre no modo autoteste.
Cor Faltando	Cor da imagem faltando	<ul style="list-style-type: none"> • Realize o auto-teste do monitor. • Assegure que o cabo de vídeo conectando o monitor para o computador está adequadamente conectado e preso. • Verifique se há pinos tortos ou quebrados no conector de vídeo.
Cor Errada	Cor da imagem não é boa	<ul style="list-style-type: none"> • Altere as configurações do OSD do menu Modos Predefinidos de Cor dependendo do aplicativo. • Ajuste o valor de R/G/B sob Personalizado. Cor no OSD do menu de Cor. • Mude o Formato da Cor de Entrada para PC RGB ou YPbPr no OSD Cor. • Execute os diagnósticos integrados.
Retenção de imagem de uma imagem estática deixada no monitor por um longo período de tempo	Sombra pálida da imagem estática exibida aparece na tela	<ul style="list-style-type: none"> • Use o recurso de Gestão de Energia para desligar o monitor quando não estiver em uso (para mais informações, ver Modos de Gestão de Energia). • Como alternativa, use um protetor de tela dinâmico.

Problemas Específicos do Produto

Sintomas específicos	O que você experimenta	Soluções possíveis
A imagem da tela é muito pequena	A imagem está centralizada na tela, mas não preenche a área de visualização completa	<ul style="list-style-type: none">• Verifique o ajuste da Formato de imagem no OSD Configurações de exibição.• Reajuste o monitor para as configurações de fábrica.
Não é possível ajustar o monitor com os botões no painel frontal	O OSD não aparece na tela.	<ul style="list-style-type: none">• Desligue o monitor e desconecte o cabo de alimentação e, em seguida, volte a conectar o cabo e a ligar o monitor.• Verifique se o OSD está bloqueado. Se sim, pressione e segure o botão sobre o botão de forçar por 10 segundos para desbloquear. Ver Bloqueio do Menu.
Nenhum Sinal de Entrada quando os controles do usuário são pressionados	Sem imagem, a luz do LED fica branca.	<ul style="list-style-type: none">• Verifique a fonte de sinal. Certifique que o computador não está no modo de economia de energia, movendo o mouse ou pressionando uma tecla no teclado.• Verifique se o cabo de sinal está conectado devidamente. Se for necessário, reconecte o cabo desinal.• Reinicie o computador ou o reprodutor de vídeo.
A imagem não preenche toda a tela	A imagem não pode preencher a altura ou a largura da tela	<ul style="list-style-type: none">• Devido a diferentes formatos de vídeo (proporção) de DVDs, o monitor pode exibir em telacheia.• Execute os diagnósticos integrados.

Problemas Específicos de Mobile High-Definition Link (MHL)

Sintomas específicos	O que você experimenta	Soluções possíveis
Interface MHL não está funcionando	Não é possível ver a imagem do dispositivo MHL exibida no monitor	<ul style="list-style-type: none">• Certifique-se de que o cabo MHL e dispositivo MHL são certificados para MHL.• Assegure que o dispositivo MHL está ligado.• Assegure que o seu dispositivo MHL não está em modo de espera.• Assegure que a conexão física do cabo MHL corresponde à fonte de entrada selecionadas no Menu OSD: HDMI (MHL) 1/ HDMI (MHL) 2.• Aguarde 30 segundos após ligar cabo MHL, pois alguns dispositivos MHL requerem mais tempo de recuperação.

Problemas Específicos dos Autofalantes

Sintomas específicos	O que você experimenta	Soluções possíveis
Não há som vindo dos altofalantes	Impossível ouvir som	<ul style="list-style-type: none">• Desligue o monitor, desligue o cabo de alimentação do monitor, conecte novamente e depois ligue o monitor.• Verifique se a conexão do cabo de áudio está corretamente conectada à porta de saída de linha de áudio do computador.• Desligue o fone de ouvido da porta de fone de ouvido.• Reajuste o monitor para as configurações de fábrica.

Instruções de Segurança

Para monitores com painéis frontais brilhantes o usuário deve considerar a colocação do monitor uma vez que o painel frontal pode causar reflexos incômodos da luz ambiente e superfícies brilhantes.

⚠ AVISO: O uso de controles, ajustes ou procedimentos diferentes daqueles especificados nesta documentação pode resultar em exposição a riscos de choque elétricos e/ou mecânicos.

Para informações sobre instruções de segurança, consulte Informações de Segurança, Meio Ambiente e Regulamentares (SERI).

Avisos da FCC (somente para os EUA) e Outras informações regulamentares

Avisos da FCC e Outras informações regulamentares ver website regulamentar em www.dell.com/regulatory_compliance.

Como entrar em contato com a Dell

📄 OBSERVAÇÃO: Se você não tem uma conexão de Internet ativa, pode encontrar as informações de contato na nota fiscal de compra, fatura na embalagem, nota, ou catálogo de produtos da Dell.

A Dell oferece várias opções de suporte e serviços on-line e por telefone. A disponibilidade varia de acordo com o país e o produto, e alguns serviços podem não estar disponíveis em todas as áreas.

Para obter conteúdo de suporte do monitor online:

Visite o site www.dell.com/support/monitors

Para entrar em contato com a Dell para assuntos de vendas, suporte técnico, ou serviço ao cliente:

- 1 Visite o site www.dell.com/support.
- 2 Verifique o país ou a região no menu suspenso Seleccionar Um País/Região no canto superior esquerdo da página.
- 3 Clique em Contate-nos ao lado da lista suspensa de país.
- 4 Selecciono o serviço pretendido ou a ligação segundo o que pretender.
- 5 Escolha o método de contacto que lhe for mais conveniente.

Instalação do monitor

Configuração de Resolução de tela para 1920 x 1080 (máximo)

Para o melhor desempenho, defina a resolução do monitor para um 1920 x 1080 pixels, executando os seguintes passos:

No Windows Vista, Windows 7, Windows 8 ou Windows 8.1:

- 1 Para Windows 8 ou Windows 8.1 apenas, selecione o quadro Desktop para mudar para o ambiente de trabalho clássico.
- 2 Clique com botão direito do mouse no desktop e clique em Resolução de tela.
- 3 Clique na lista suspensa da Resolução de tela e selecione 1920 x 1080.
- 4 Clique em OK.


No Windows 10:

- 1 Faça clique direito na área de trabalho e clique Configurações de exibição.
- 2 Clique **Configurações avançadas de exibição**.
- 3 Clique na lista suspensa da resolução de tela e selecione 1920 x 1080.
- 4 Clique **Aplicar**.

Se você não ver a resolução recomendada como uma opção, você pode precisar atualizar o driver de gráficos. Selecione o cenário abaixo que melhor descreve o sistema do computador que você está usando, e siga os passos abaixo.

Computador Dell

- 1 Acesse www.dell.com/support, digite a etiqueta de serviço e baixar o driver mais recente para sua placa gráfica.
- 2 Após instalar os drivers atualizados em sua placa de vídeo, tente configurar a resolução para 1920 x 1080 novamente.

 **OBSERVAÇÃO:** Se você é incapaz de definir a resolução para 1920 x 1080, entre em contato com a Dell para perguntar sobre uma placa gráfica que suporte essas resoluções.


Computador não-Dell

No Windows Vista, Windows 7, Windows 8 ou Windows 8.1:

- 1 Para Windows 8 ou Windows 8.1 apenas, selecione o quadro Desktop para mudar para o ambiente de trabalho clássico.
- 2 Clique com botão direito do mouse no desktop e clique em Personalização.
- 3 Clique em Alterar Configurações de Exibição.
- 4 Clique em Configurações Avançadas.
- 5 Identifique o fabricante de sua placa de vídeo (como NVIDIA, ATI, Intel, e assim por diante) pela descrição do topo da janela.
- 6 Por favor, consulte o site do fornecedor da placa gráfica para o driver atualizado (por exemplo, <http://www.ATI.com> OU <http://www.NVIDIA.com>).
- 7 Após instalar os drivers atualizados em sua placa de vídeo, tente configurar a resolução para 1920 x 1080 novamente.


No Windows 10:

- 1 Faça clique direito na área de trabalho e clique Configurações de exibição.
- 2 Clique **Configurações avançadas de exibição**.
- 3 Clique **Propriedades do adaptador de exibição**.
- 4 Identifique o fabricante de sua placa de vídeo (como NVIDIA, ATI, Intel, e assim por diante) pela descrição do topo da janela.
- 5 Por favor, consulte o site do fornecedor da placa gráfica para o driver atualizado (por exemplo, <http://www.ATI.com> OU <http://www.NVIDIA.com>).
- 6 Após instalar os drivers atualizados em sua placa de vídeo, tente configurar a resolução para 1920 x 1080 novamente.

 **OBSERVAÇÃO:** Se você não puder definir a resolução recomendada, por favor, entre em contato com o fabricante de seu computador ou considere comprar um adaptador gráfico que suporte a resolução do vídeo.

Orientações de Manutenção

Limpeza do Monitor

 **ATENÇÃO:** Antes de limpar o monitor, desconecte o cabo de alimentação do monitor da tomada elétrica.

 **CUIDADO:** Leia e siga as [Instruções de Segurança](#) antes de limpar o monitor.

Para melhores práticas, siga as instruções na lista abaixo ao desembalar, limpar ou manusear seu monitor:

- Para limpar a tela antiestática, umedeça levemente um pano limpo e macio com água. Se possível, use um tecido especial para limpeza de tela ou uma solução adequada para revestimento antiestático. Não use benzeno, tiner, amônia, limpadores abrasivos ou ar comprimido.
- Use um pano levemente umedecido, água morna para limpar o monitor. Evite usar detergente de qualquer tipo uma vez que alguns detergentes deixam uma película esbranquiçada sobre o monitor.
- Se você notar um pó branco ao desembalar o monitor, limpe-o com um pano.
- Manuseie o seu monitor com cuidado, já que um monitor de cor escura podem arranhar e mostrar a marca branca mais do que um monitor de cor clara.
- Para ajudar a manter a melhor qualidade de imagem em seu monitor, use um protetor de tela mudando dinamicamente e desligue o monitor quando não estiver em uso.